

라이온스 연수 교재
지역위원장·지대위원장 과정



We Serve

(사)국제라이온스협회 한국연합회
연수위원회

라이온스 연수 교재
지역위원장 · 지대위원장 과정



We Serve

(사)국제라이온스협회 한국연합회
연수위원회

- 지역·지대위원장 편 -

I. 프로그램 배경

성공적인 지역위원장과 지대위원장은 본인이 수행하는 중요한 직책에 수반되는 역할과 임무를 이해해야 한다.

이 프로그램은 지역위원장과 지대위원장의 역할과 책임을 검토하고 연수를 효과적으로 실시할 수 있도록 꼭 필요한 정보, 도구, 자료를 제공하기 위함이다. 또한, 직책에 맞는 역할에 대한 교육을 임기 전에 미리 실시하여 실제 임무를 수행할 때 시행착오를 줄이는 데 큰 역할을 할 수 있다.

지역위원장과 지대위원장은 조직의 주춧돌 같은 기능을 하는 직책으로 최일선에서 라이온과 특히 신입회원에게 라이온으로서 정신 무장이나 봉사 멘토로서 견인차 역할을 담당하고 있다.

어느 직책보다 중요하기에 제대로 된 학습을 적기에 하는 것은 아주 중요하다.

II. 국제협회 우선 사업

1. 모든 라이온 지도자는 우리 협회의 국제적 우선 사업을 이해하고 이를 적극적으로 지원해야 한다.

1) 국제협회 우선 사업은

“국제재단 지원” 처럼 우리 라이온스가 존속하는 한 지속적으로 진행되는 우선 사업과

“Mission 1.5 달성” 과 같이 상황에 따라 목표를 정하여 일정기간 동안 한시적으로 실시하는 우선 사업이 있다.

(1) 현재의 우선 사업은

① LCIF 지원

② Mission 1.5 달성 등 2가지다

(2027년 7월 1일까지 회원 150만 달성 목표)

- 라이온스 지도자들이 국제협회의 우선 사업을 지원하는 방법은 우선 사업을 단순히 이해하는 정도에 그쳐서는 안 되고 이를 적극적으로 실천하여 모범을 보여야 하는 것이다.

2) 지원 방법

(1) LCIF 지원의 경우

모범을 보이기 위해서는 지도자들이 직접 각종 교부금 내용을 홍보하고 재단에 기부하는 것이다.

(2) Mission 1.5 달성의 경우

모범을 보이기 위해서는 지도자들이 우리의 회원감소에 대한 심각성을 적극 홍보하고, 지도자 자신이 직접 신입회원을 영입하고 신생클럽을 조직하는 것이다.

III. 세션 준비물

1. 세션 준비물

1) 파워포인트 슬라이드

2) 활동에 필요한 플립차트나 유인물

3) 필요 장비

- 컴퓨터
- LCD 프로젝터와 스크린

IV. 강의안

■ 세션 목표

- 지역위원장과 지대위원장의 역할과 임무를 이해한다.
- 국제협회 우선 사업을 이해하고 홍보한다.
- 국제협회 홈페이지의 원활한 사용법, Lion Portal, 국제대회, 자료실 등 모든 라이온스 앱에 접속 방법을 이해한다.
- 국제협회 구조, 표준 지구 조직, 표준 클럽 조직을 이해한다.
- 지구와 클럽에서 행해지는 모든 행사의 성격을 이해한다.
- 지역위원장은 지역 포럼이나 연수를 통해 지역 라이온에게 학습이나 봉사에 동기부여의 필요성을 이해한다.
- 회원 관리와 신입회원 영입을 위해 노력한다.
- 클럽 성공을 위한 계획수립 방법을 이해한다.

1. 지역위원장 및 지대위원장의 역할과 임무

지역위원장과 지대위원장은 우리나라 전체 라이온의 1.16%에 해당하는 상위의 중요 핵심 임원이며, 책임과 의무 또한 막중하다.

지역위원장과 지대위원장은 특히 신입회원이 라이온으로 정착하도록 잘 이끌어야 하는 중요한 역할이기 때문에 멘토로서 모범을 보여야 한다.

또한, 라이온 정신을 고취하기 위한 지역 포럼이나 연수를 개최하고 창의적인 사고와 지역의 화합을 끌어내 부실클럽이나 탈회 회원이 없는 성공적인 지역 봉사를 해야 한다. 우리나라는 국제협회 회원 수 기준 네 번째 회원국이며, 지역위원장과 지대위원장의 직책이 공존한다.

지침서를 보면 지역위원장과 지대위원장의 임무가 명확히 구분되어 있지 않음을 알 수 있다. 이는 상당수의 국가가 지역위원장 제도는 없이

지대위원장 제도만 있어 이를 기준으로 임무를 명시해 놓았기 때문이다. 지대위원장은 지역위원장을 보좌하며, 유기적으로 협력하여 클럽 회장과의 사이에서 가교역할을 하는 중요한 직책임을 유념해야 한다.

1) 지역위원장과 지대위원장의 역할

- (1) 지역위원장과 지대위원장은 지구총재가 성공적인 업무 수행을 하는 데 핵심적인 역할을 한다.
- (2) 총재의 지도 및 감독하에 활동하는 지역 내 최고 행정 임원이며, 총재가 중점 사업을 펼치는 데 있어 지구와 클럽 간의 가교 역할을 한다.
- (3) 지구 내에서 클럽과 가장 가까운 지구임원회 구성원이다.
- (4) 지역 내 클럽의 필요 사항을 이해함으로써 클럽이 지도력 개발, 회원 증강, 의미 있는 지역사회 봉사사업, LCIF 모금 활동에서 성공을 거두는 데 도움을 줄 수 있다.
- (5) 약체 클럽의 재건과 모범 클럽의 사례를 연구하여 강한 클럽을 양성하고 유지하는데 견인차 역할을 해야 한다.

2) 지역위원장과 지대위원장의 임무

(I) 지구 임원의 임무

- ① 지구 총재의 중점 사업이 성과를 낼 수 있도록 소속 지역의 클럽에 적극 홍보하고 필요에 따라 지구 총재를 대변한다.
- ② 소속 지역에서 지구총재 자문위원회 위원장으로 활동하며, 위원장으로서 동 위원회의 정기회의를 소집한다.
- ③ GMT 지구 코디네이터, GLT 지구 코디네이터, GST 지구 코디네이터를 지구총재 자문위원회에 특별 게스트로 포함시켜

회원 증강, 지도력 개발, 봉사 관련 요구사항 및 이 팀들이 지대 내 클럽을 지원할 방법에 대해 논의하도록 노력한다.

- ④ 지구총재 자문위원회의 보고서를 작성하여 회의 종료 후 5일 이내에 국제협회와 지구총재에게 사본을 송부한다.
사본은 필요 시 GLT지구 코디네이터, GMT지구 코디네이터, GST지구 코디네이터, 지구 부총재에게도 발송한다.
- 가. 회의 준비 점검표 작성 : 회의의 목적 명기, 목적을 달성하기 위한 조치, 참석 대상, 일시, 장소 등을 점검.
- 나. 회의록 작성 : 회의에 참석하지 않은 회원들에게 공유 (핸드폰, 카톡, 이메일, SNS 등 활용)
- ⑤ 국제이사회의 지시를 통해 요구하는 기타 직무와 활동을 수행한다.
- ⑥ 임기 동안 지역 내 각 클럽의 정기회의에 1회 이상 방문하여 지구총재에게 결과를 보고하고, 신생클럽 조직 및 약체 클럽을 강화하는 데 적극적인 역할을 담당한다.

(2) 지역 임원의 임무

- ① 지역 내 클럽에 클럽 개선 계획(CQI)을 홍보한다.
- ② GMT 지구 코디네이터와 협력하여 신생클럽 조직에 적극적인 역할을 담당한다. 지역 내 모든 클럽의 활동과 현황에 대한 정보를 획득한다.
- ③ GLT 지구 코디네이터와 협력하여 지역 내 라이온에게 지역, 지구, 복합지구에서 지도력 개발의 기회를 알려 지도력 사업 지원에 적극적인 역할을 담당한다.
- ④ GST 지구 코디네이터와 협력하여 지역 내 라이온에게 지역, 지구, 복합지구에서 봉사의 기회를 알려 글로벌 봉사사업의 홍보에 적극적인 역할을 담당한다.
- ⑤ 지구, 복합지구, 국제협회와의 모든 문제에서 소속 지역 내의

각 클럽을 대변한다.

- ⑥ 지역 내에서 지구, 복합지구, 국제협회의 사업추진 상황을 감독한다. 소속 지역 내 모든 클럽이 정식으로 채택한 클럽 헌장 및 부칙에 따라 운영되도록 노력한다. 소속 지역 내 모든 클럽이 자격을 부여받은 대의원만큼은 국제대회와 지구 연차대회(대의원대회)에 참가하도록 권장한다.
- ⑦ 우수 클럽을 선발하여 포상한다. 적절한 시기의 포상은 클럽 성공의 동기부여에 큰 역할을 한다.
- ⑧ 클럽의 회원 증강 및 활력 지원 계획을 수립한다.
 - ㉠ 개선 분야를 파악하고, 우선순위를 설정한다. 초기 아이디어를 제공해 클럽발전을 위한 계획을 세운다.
 - ㉡ 회원의 시간 절약과 장소 제한 없이 각자의 일정에 맞춰 어디서나 완료할 수 있도록 워크북(Work Book)을 배포한다.
 - ㉢ 클럽 차원에서 개선 방안을 논의하거나 집중할 분야를 결정한다.
 - ㉣ 너무 빨리 완료하려고 서두르다 클럽이 발전할 수 있는 중요한 사항을 놓치거나 간과할 수 있으니 시간 안배를 적절하게 계획한다.
 - ㉤ 지역 내 각 클럽이 정식으로 채택한 클럽 헌장 및 부칙에 따라 운영되도록 권장한다.
 - ㉥ 우수 클럽 개발 프로그램을 홍보하고 지구총재와 GMT 및 GLT 지구 코디네이터와 협력하여 본 프로그램을 추진한다.
- ⑨ 연간 일정 계획을 수립한다.
 - ㉠ 지대 활동 일정표- 클럽 방문, 지대 봉사활동, 연수 등 주요 사업과 활동 일정을 국제협회의 공식 일정과 비교하며 적기에 맞는 활동을 할 수 있도록 계획한다.
 - ㉡ 지대 활동 계획서- 지대 목표 달성을 위해 취할 조치를 확인하는 데 참고할 수 있도록 계획한다.

⑩ 각종 보고서 제출

- ㉠ 클럽 현황 보고서: 현재까지의 회원 순증가, 봉사활동 보고, 클럽 상태 등을 보고
- ㉡ 임원 클럽 방문 보고서
- ㉢ 클럽 재조직 보고서
- ㉣ 차터 회원 전출입 보고서 등
클럽/지구 현황 보고서 링크를 클릭해 보고서 접속, 보고

(3) 지역위원장과 지대위원장의 임명 자격요건

지역위원장과 지대위원장은 다음의 임명 요건을 충족시켜야 한다.

- ① 소속 지역 또는 지대의 굿 스탠딩 정회원
- ② 지역위원장 또는 지대위원장으로 취임하는 시점에 클럽 회장으로 임기 전체 또는 과반이 만료되고, 라이온스클럽 이사회 구성원으로 2년 이상 활동
- ③ 지구총재로서 임기 전체 또는 과반을 역임한 적이 없는 라이온

* 지구는 임명 자격요건을 여기에 명시된 것보다 더 많거나 적게 변경할 수 있다.

* 표준 지구헌장 및 부칙에 명시된 지역위원장과 지역위원장의 임명 자격요건

(4) 지역 임원의 지도력 개발을 위한 임무

국제협회에서 주관하는 지도력 연수회는 우수한 프로그램으로 양질의 교육을 제공하니 지역 임원에게 홍보하여 반드시 수료하도록 적극적으로 홍보해야 한다.(특히 1부회장에게 권유할 것)

① ELLI: 초급 라이온스 지도력 연수회

모든 클럽의 회장, 제1부회장, 차터 클럽의 회장이 참여할 수 있으며 직책에 필요한 성공적인 클럽활동과 지도력 육성 과정을 배우고 수료할 수 있음을 홍보해야 한다.

② RLLNI: 지역 라이온스 지도력 연수회

지역 라이온스 지도력 연수의 목적은 클럽, 지대, 지역, 지구 차원의 지도자 직책을 준비할 수 있는 역량을 향상할 기회를 제공한다.

해당 지역 임원은 적기에 반드시 이 과정을 수료해 직책에 맞는 역할을 준비해야 한다.

연수 자료는 국제협회 홈페이지에서 다운로드 할 수 있다.

2. 최초 LION PORTAL 등록 방법

- 1) 국제라이온스협회 홈페이지 www.lionsclubs.org 접속
- 2) 오른쪽 상단 메뉴 중 LION PORTAL 클릭
 - Don't Have An Account? 클릭
 - 이름, 성, 이메일 입력 후 등록 누르면
- 3) 국제협회에서 기입한 이메일로 가입 승인 메일 발송
- 4) 다시 LION PORTAL에서 Username/Password 입력하고 Log In
 - Username : 이메일 주소(국제협회에서 승인 받은)
 - Password : 첫 글자를 대문자로 한 영문, 숫자, 특수기호로 조합



[라이온 포탈 등록 화면]

3. 라이온스 앱 접속

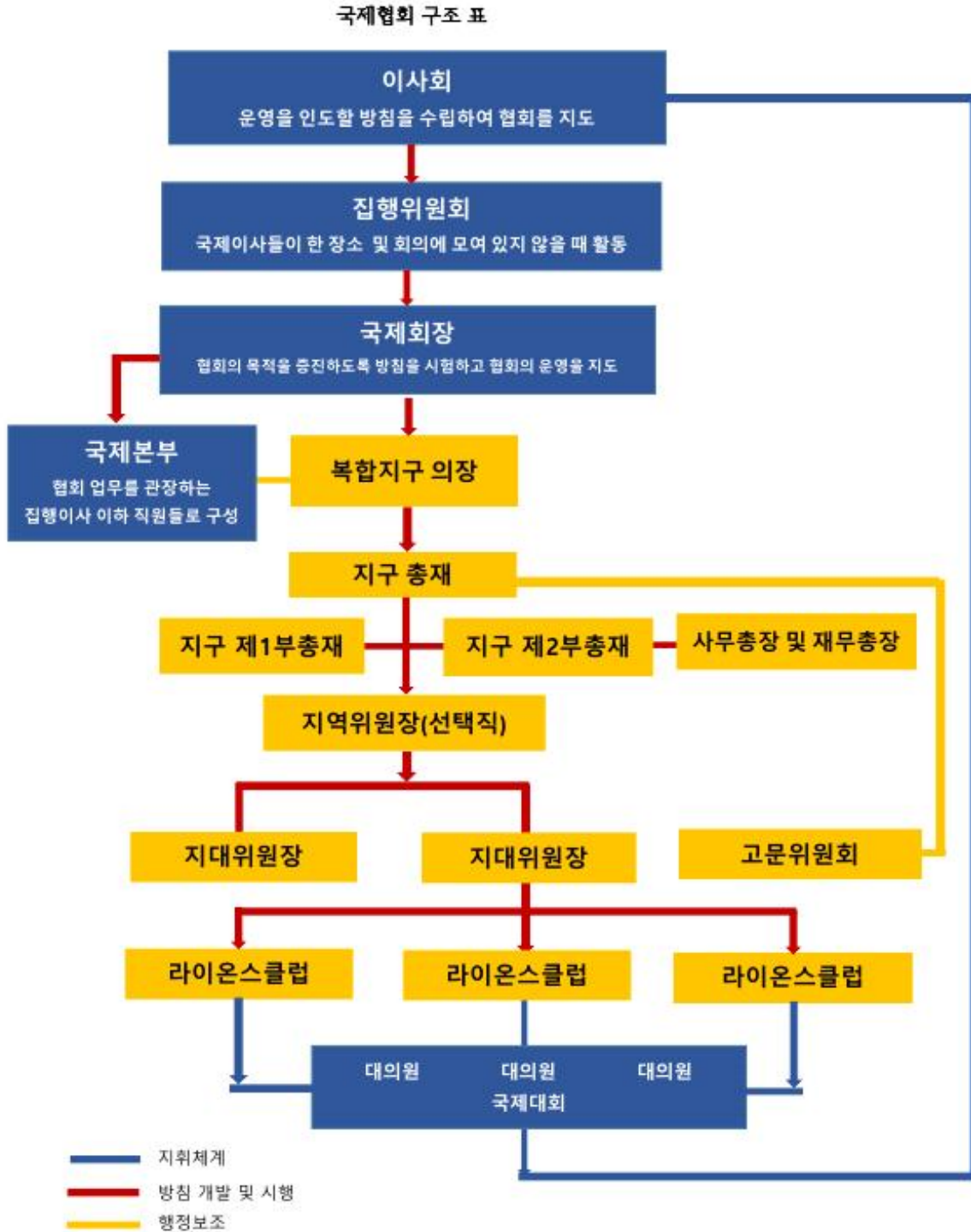
국제협회는 홈페이지와 다양한 App을 마련하여 라이온스 임원이 필요한 자료나 교재를 많이 제공하고 있다. 또한 임원이 학습하고 싶은 과목의 교재 내용이 자세히 수록되어 있다. 국제협회의 다양한 사이트 이용을 위해서는 계정등록을 해야만 이용할 수 있다. 등록 절차를 사이트별로 소개하면 다음과 같다.

1) Lion Portal : 개인 메일주소를 아이디로 하고 비밀번호를 정해서 등록 후 로그인하면 아래와 같은 사항을 검색할 수 있다.

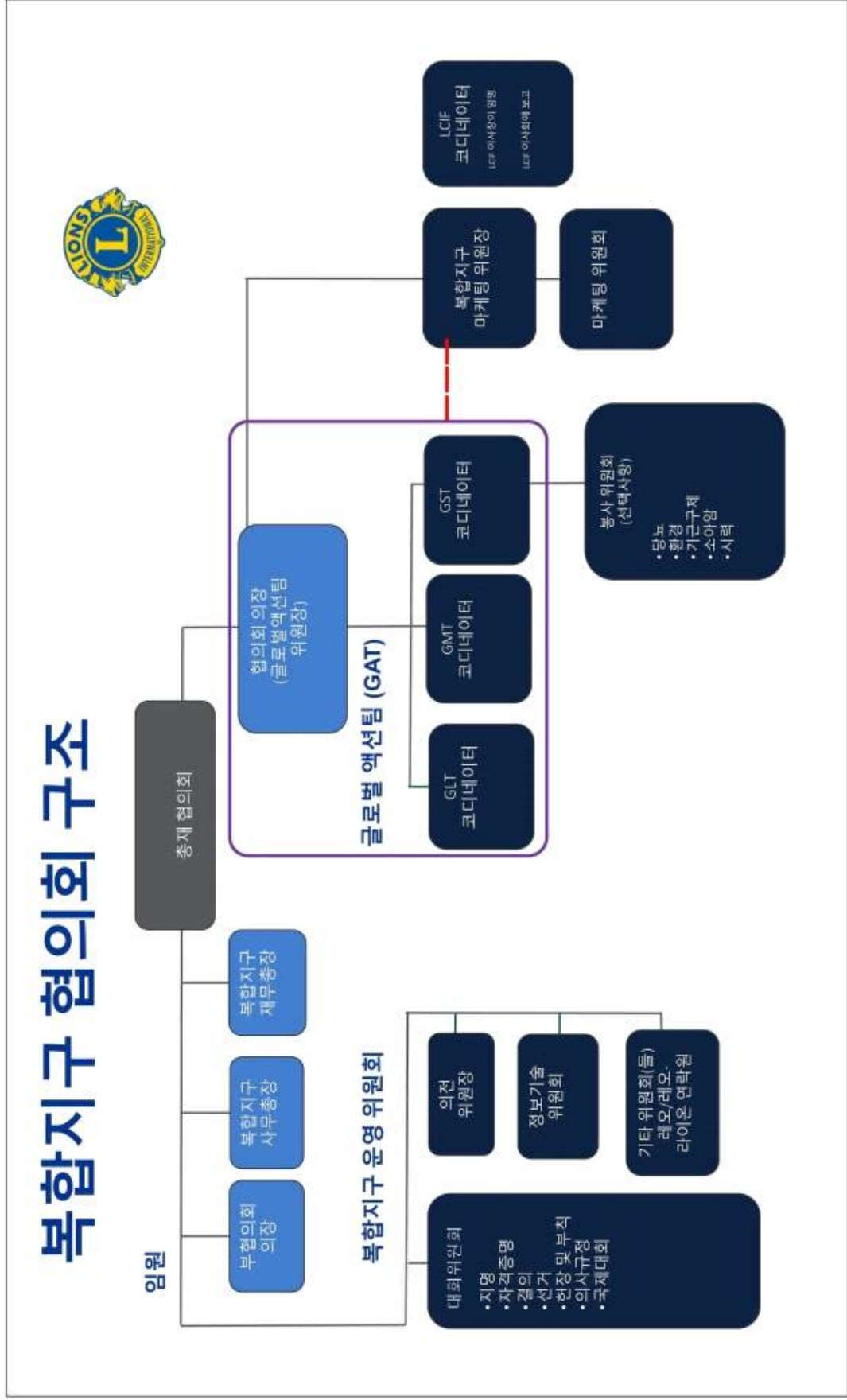
- ① 멤버십 - 개인 멤버십, 임원 기록, 수상 기록 등을 볼 수 있다.
- ② 봉사 - 소속 복합지구, 지구, 클럽의 봉사 내역을 볼 수 있다.
- ③ Learn - 온라인 학습 자료와 국제협회 연수회 정보를 알 수 있다.
- ④ 보고서/Insights - 회원, 클럽, 레오 현황 등의 각종 자료를 볼 수 있다.
- ⑤ Shop - 가장 널리 사용되는 클럽 용품과 국제협회 상표가 부착된 각종 상품을 구입할 수 있다.
- ⑥ 추가 - 내 클럽, 내 지구/복합지구, 내 협회 등 필요한 정보를 검색할 수 있다.

4. 각 조직의 구조

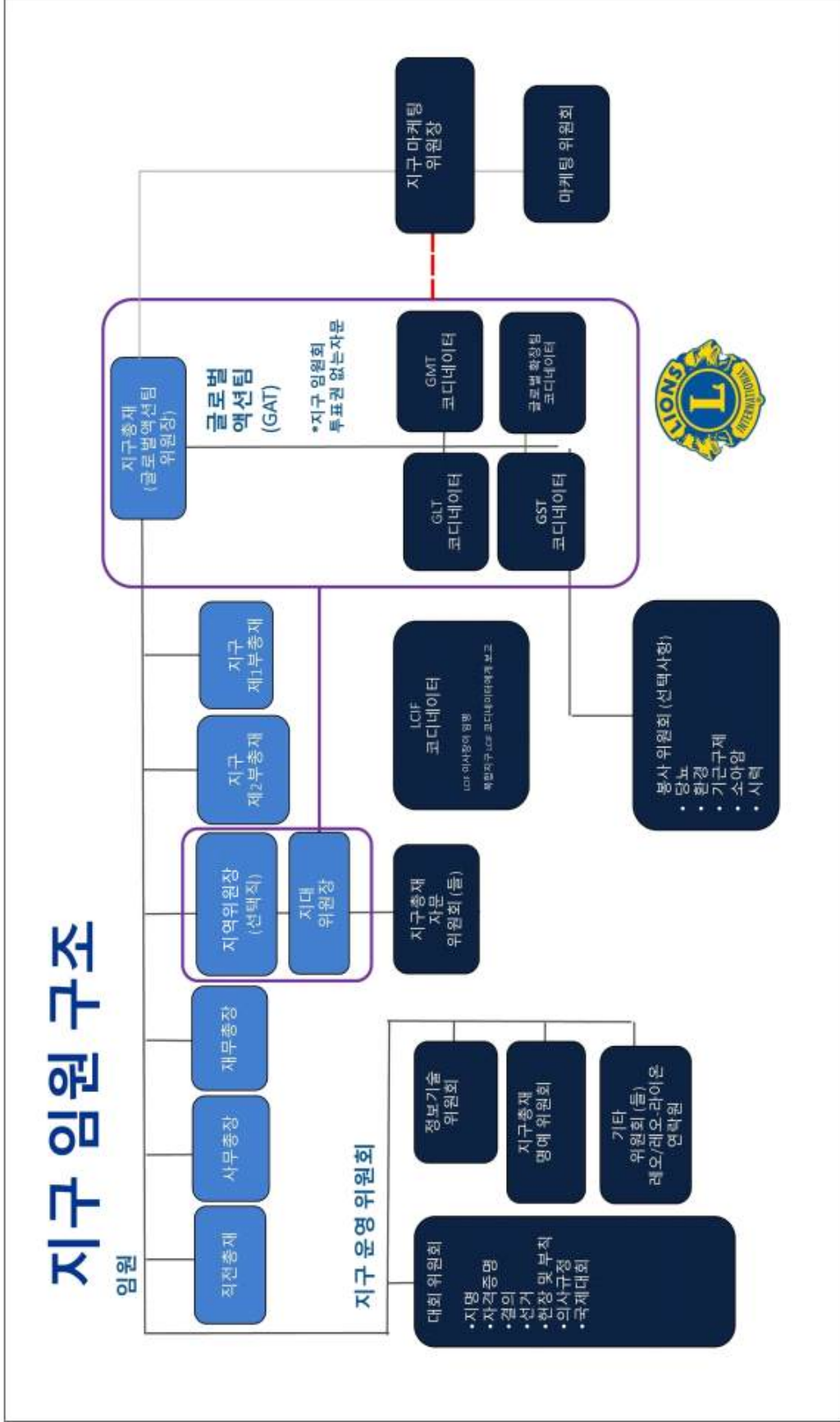
1) 국제협회



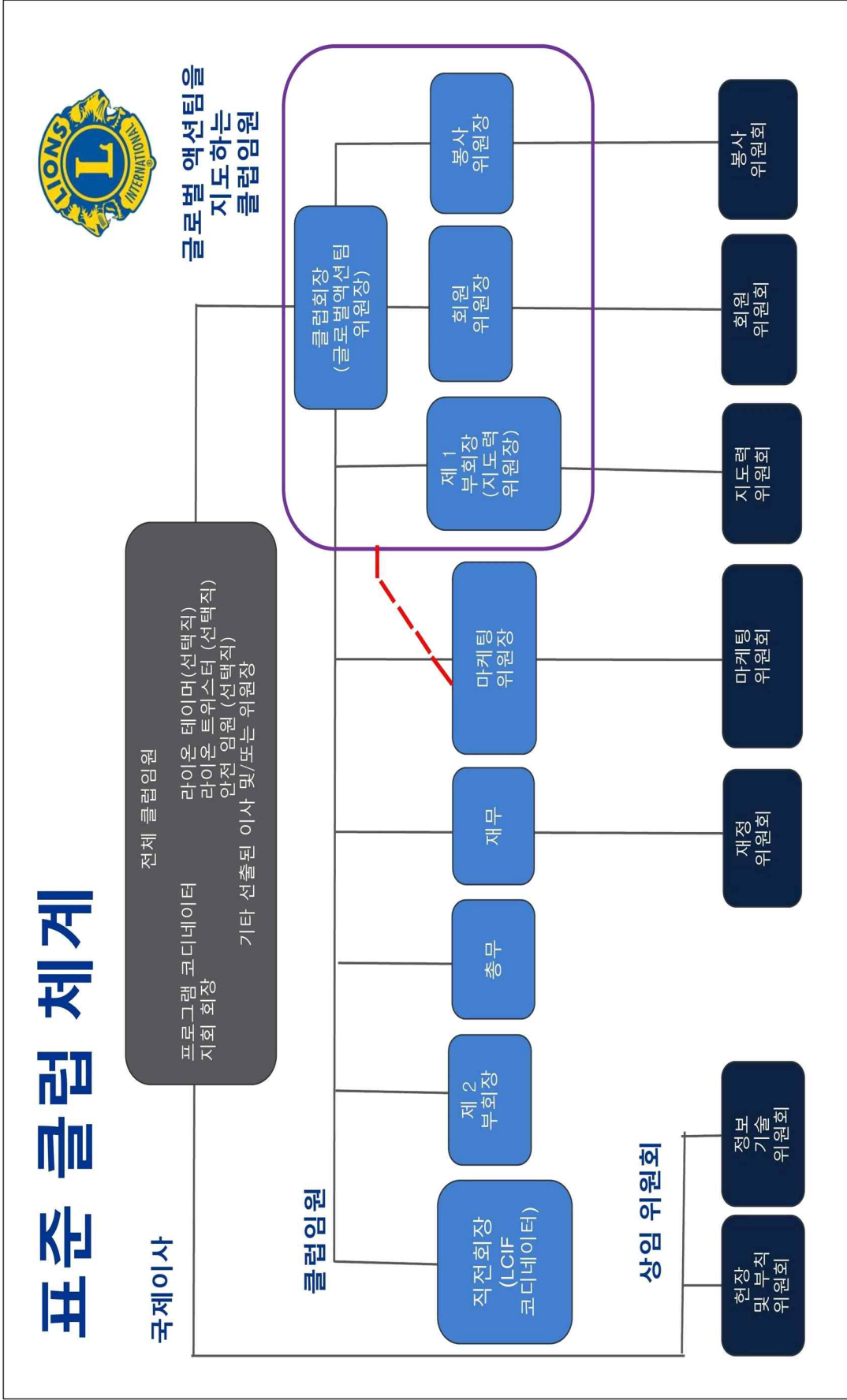
2) 복합지구



3) 지구



4) 클럽



5. 라이온스 각종 행사

1) 월례 행사 - 소속 클럽의 회의와 행사

2) 분기별 행사 - 지대 회의(지구임원회 회의와 연계)

지대위원장의 가장 큰 책임은 지구총재 자문위원회인 지대 회의를 이끄는 것이다. 대부분의 지대 회의는 분기별로 예정되어 있다.

지구별로 지대 회의 시기에 대한 관행이 있지만, 시간에 민감한 정보 전달이 쉽도록 지구임원회 회의 일정과 연계하는 경우가 많습니다. 지구임원회 회의는 회기의 분기마다 개최되며, 지대위원장의 참석을 요청한다.

3) 반기별 행사 - 지구 또는 복합지구 회의

지역위원장과 지대위원장은 참석을 요청받거나 연중 개최되는 지구의 다른 행사에 협조를 요청받을 수 있다.

4) 연례행사

지대위원장의 중요한 책임은 주요 대회와 연수에 지대 내 클럽 회원을 초청하여 회원이 클럽 밖에서 친목을 도모하고 지식을 쌓게 하는 것이다.

(1) 지구 연차대회: 봉사, 친목, 학습, 공로 인정의 기회가 되는 축하 행사이다. 지대위원장은 지구 연차대회의 여러 측면에 깊이 관여하게 될 것이다.

(2) 복합지구 연차대회: 추가적인 연수와 교류의 기회가 됩니다. 복합지구에서 중간 총회를 개최 할 경우 지대위원장에게 세션이나 프레젠테이션에 협조하도록 요청해 올 수 있다.

(3) 국제대회: 국제협회 최고의 국제 행사이다. 국제대회는 온라인

등록, 대회 행사장, 대회 프로그램, 현지 투어를 포함해 국제협회 최대 행사에 참여하는데 필요한 정보를 한눈에 볼 수 있다.

- (4) 국제 행사: 라이온과 레오를 위한 국제협회 일정표를 참고하여 다가오는 행사, 중요한 수상 신청 마감일, 글로벌 봉사활동 정보를 알 수 있다.

(5) 현장지역 차원의 행사

국제협회 포럼: 포럼이 개최되는 해당 현장지역 내 라이온은 누구나 참가할 수 있다.

현장 지역별 포럼과 각종 연수에 참여하여 라이온스 활동에 동기 부여를 하는 것은 중요한 활동이다.

국제 임원의 일정이 중복되는 것을 방지하기 위해 현장지역별로 국제협회의 권장 포럼 개최 시기가 있다. 동양 및 동남아시아(OSEAL) 포럼 권장 개최 시기는 11월의 둘째 또는 셋째 주이므로 개최 일정을 참고해 행사에 참석하고, 회원에게 홍보한다.

* 현장지역별 Forum

- ① 제1현장지역: 미국 및 미국령 버뮤다, 바하마 24개국
USA/Canada Forum 9월 둘째 또는 셋째 주
- ② 제2현장지역: 캐나다 등 2개국
USA/Canada Forum 9월 둘째 또는 셋째 주
- ③ 제3현장지역: 남미, 중미, 멕시코 및 카리브해 제도 25개국
FOLAC Forum 1월 둘째 또는 셋째 주
- ④ 제4현장지역: 유럽 62개국
EUROPA Forum 10월 마지막 주부터 11월 첫째 주까지
- ⑤ 제5현장지역: 동양 및 동남아시아 26개국(우리나라 포함)
OSEAL Forum 11월 둘째 또는 셋째 주
- ⑥ 제6현장지역: 인도, 남아시아 및 중동 14개국

ISAME Forum 12월 둘째 또는 셋째 주

- ⑦ 제7헌장지역: 호주, 뉴질랜드, 파푸아뉴기니, 인도네시아
및 남태평양제도 12개국

ANZI-Pacific Forum 8월 마지막 주 또는 9월 첫째 주

- ⑧ 제8헌장지역: 아프리카 50개국

AFRICA Forum 11월 마지막 주 또는 12월 첫째 주

6. 각 지구 지역 포럼이나 연수를 통한 동기부여

1) 지역 포럼

각 지구에 지역위원장과 지대위원장이 지역에서 해결해야 할 현안에 대한 포럼이나 연수를 통해 아이디어를 얻고 서로 협력하여 문제 해결을 위해 노력해야 한다.

2) 지대 연수

지대 단위의 연수는 적은 인원으로 큰 효과를 얻을 수 있는 가장 효과가 좋은 형태의 교육이므로 포럼이나 연수를 기획했다면, 지역의 회원에게 적극적으로 홍보하여 참여를 독려하고, 최대한 성과를 끌어내야 한다.

3) 동기부여

지역별 포럼과 각종 연수 참가를 권유해 참여하여 라이온스 활동에 동기부여를 불어넣는 것도 중요한 활동이다. 연수에 어려움이 있다면 지구 연수원의 교수에게 도움을 요청할 수 있다.

7. 회원관리와 신입회원 영입을 위한 노력

회원 증강은 두 가지가 바탕이 되어야 한다.

- 1) 기존회원이 만족감을 느껴 봉사활동에 즐거움을 느끼는 요소를 안내서 활동에 접목해야 한다.

적절한 시기에 모범적으로 활동하는 회원에게 포상함으로써 회원의 라이온스 활동에 즐거움을 줄 수 있고, 지대위원장과 지역위원장의 리더십을 배가시킬 수 있다.

지역사회 봉사활동, 회원 증강, 커뮤니케이션, 조직 운영 부문에서 우수한 활동을 펼친 클럽은 반드시 그 활동에 대한 충분한 보상을 받아야 한다.

각종 수상 규정을 잘 살펴서 활동이 우수한 회원에 대한 포상을 신청할 수 있다.

- (1) 클럽 우수상- 지역사회 봉사활동, 회원 증강, 커뮤니케이션, 조직 운영 부문에서 우수한 활동을 펼친 클럽
- (2) 지역위원장 및 지대위원장 상- 수상 규정에 명시된 단계를 따라 클럽의 목표 달성에 공이 큰 지대위원장과 지역위원장
- (3) 모델클럽 프로그램- 팀워크, 긍정적인 태도, 지도력, 그리고 좋은 결과를 얻기 위해 연습하고 노력하는 클럽, 모델클럽의 목표를 달성하기 위하여 봉사 분야 지원을 위해 단결하게 되고 그 성과를 인정받을 수 있다.

* 예) 캠페인 100: LCIF 봉사에 힘을 ⌈ 모델클럽

- (4) 신입회원 영입 시 미션 1.5 관련 자료를 최대한 활용한다.

2) 조직적이고 체계화된 지역 운영으로 신입회원에게 믿음과 안정감을 주어야 합니다.

평소 지역에 관한 관심과 꾸준한 회원 관리로 탈회 방지에 노력해야 한다.

8. 클럽 성공을 위한 계획

지역이나 지대의 부실클럽을 성공적인 클럽으로 만들기 위해서는 소속 클럽 회원을 기획 과정에서부터 참여시키고 마케팅이나 커뮤니케이션 위원장, 지대위원장, 지구 글로벌 액션팀이 한 팀이 되어서 클럽의 효율성에 긍정적인 영향을 미칠 다양한 도구와 모든 자료를 활용해야 합니다.

클럽을 위한 ‘글로벌 회원 증강 프로그램’의 이용

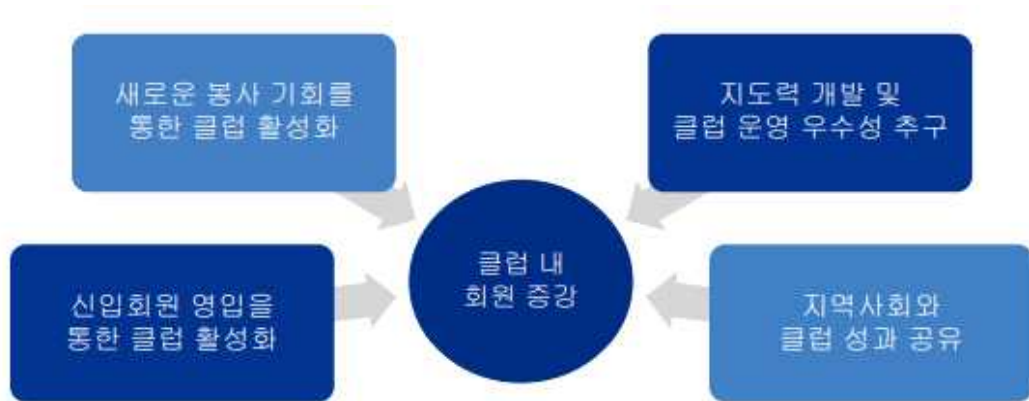


1) 지도자 팀 구성

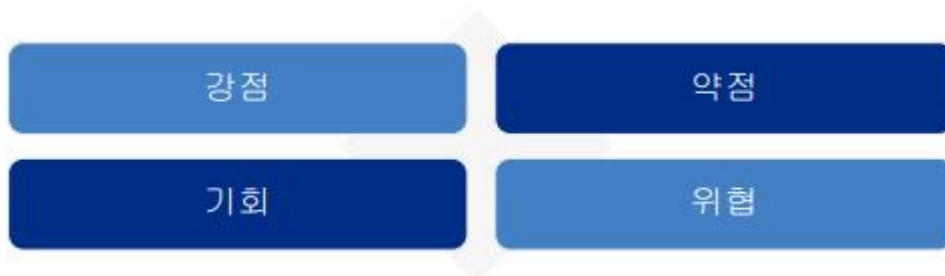
- (1) 현 지도자: 전략 개발을 수행 및 주도할 수 있는 지도자를 식별
- (2) 차기 지도자: 봉사할 수 있는 차기 지도자를 포함
지도자를 역임한 라이온 중 통찰력과 회원의 활동에 지원이 가능하고, 클럽의 미래에 관심이 있는 라이온이다.
- (3) 회원: 클럽의 요구사항에 대한 총체적인 관점을 확인할 수 있도록 클럽 또는 소규모 클럽을 대변하는 다양한 회원을 찾아가 가능한 많은 회원을 참여시켜 회원의 요구를 이해하고 능력을 활용한다.

2) 비전 구축, 요구사항 평가

라이온은 자연적으로 비전을 가져야 한다. 이를 통해 비전을 공유하고 새로운 기회 발견, 그리고 공통의 목표 개발에 대해 검증된 절차를 얻는 과정을 이해한다.



※ SWOT(강점(Strengths), 약점(Weaknesses), 기회(Opportunities), 위협(Threats))분석을 사용, 요구사항을 파악하고 목표에 대한 전략 수립



(1) 강점 활용

신입회원, 봉사사업, 지도력 및 클럽 운영, 지역사회와 클럽 성과 공유 항목에서 이미 성공했거나 현재 잘 진행되고 있는 분야는 무엇인가를 파악한다.

(2) 약점 관리

신입회원, 봉사사업, 지도력 및 클럽 운영, 지역사회와 클럽 성과

공유 항목에서 개선할 수 있는 분야 또는 현재 개선이 진행 중인 분야는 무엇인가를 파악한다.

(3) 기회 활용

신입회원, 봉사사업, 지도력 및 클럽 운영, 지역사회와 클럽 성과 공유 항목에서 클럽이 자원봉사자들을 참여시켜 회원을 영입하고 봉사 영향력을 확장할 기회가 어디에 있는지를 파악한다.

(4) 위협 요소 최소화

신입회원, 봉사사업, 지도력 및 클럽 운영, 지역사회와 클럽 성과 공유 항목에서 클럽 외적 요인 중 클럽의 성공에 영향을 미치는 점은 무엇인지를 파악한다.

3) 목표 달성을 위한 계획수립

클럽의 목표는 SMART 해야 한다.

(1) 구체적(Specific)

구체적인(명확한) 목표는 일반적인 목표보다는 달성할 수 있는 가능성이 더 크고, 목표가 명확하다면 훨씬 쉽게 초점을 맞추 수가 있다.

(2) 측정 가능한(Measurable)

진행 상태를 확인하면 계획에서 이탈하지 않고 정해진 기한을 지킬 수 있으며, 각 목표에 대한 지속적인 노력을 통해 성취감을 얻을 수 있다. 과정을 측정할 수 없다면 그것을 관리할 수도 없을 것이다.

(3) 실행 가능한(Actionable)

목표 달성을 어느 정도 조절할 수 있도록 해야 한다. 할 수 있는 일이 아무것도 없다면 성공하지 못할 것이다.

(4) 현실적인(Realistic)

목표는 도전적이어야 하지만 달성할 가능성이 없을 정도로 힘든 것이어서는 안 된다.

(5) 기한이 정해진(Time Bound)

다음 주, 3개월 이내에, 올해 말까지와 같이 목표 달성을 위한 시간을 정한다. 종결 시점을 정함으로써 정확히 어떤 목표를 향해 노력할 것인가를 알게 해준다.

① 실행계획서 정의

- 목표 설명문: 목표는 구체적이고, 측정 및 실천할 수 있고 현실적이며, 마감일이 있어야 한다.
- 실행단계: 실행단계는 목표 달성에 도움이 되는 것으로 세부적이고 구체적인 조치로 목표를 분류한다.
- 책임자: 각 단계를 완료하는 데 가장 적합한 사람은 누구이며, 배정된 단계를 완료하기 위해 해당 책임자와 어떻게 소통하고 동기를 부여할 것인지?
- 필요한 자원: 팀원이 추가로 필요한지? 자금이 필요한지? 필요하다면 어디에서 지원을 받을 것인지? 실행단계를 완료하는 데 특정 자료가 필요한지 아닌지를 결정한다.
- 착수일/종료일: 실행단계에 착수하고 종료할 명확한 일정을 제공한다.
- 평가: 실행 계획을 주기적으로 검토하고 목표를 향한 진행 상황의 평가 방법을 결정한다.
- 수정: 수정이 필요하다는 평가 결과가 나오면 어떻게 수정할 것인지도 결정한다.

4) 성공 도약

- (1) 공유- 클럽이 달성하려는 바를 알 수 있도록 클럽의 비전과 함께 목표 달성을 위한 각자의 역할을 클럽의 전체 회원과 공유해야 한다. 활기찬 클럽이 되려면 회원이 클럽의 성공에 진심으로 공감해야 한다.
- (2) 지원- 성공에 필요한 자원을 제공하여 계획에 전념하는 회원을 지원해야 한다. 지도자는 회원이 지원과 필요한 지침을 받을 수 있도록 상호 확인하고 소통해야 한다.
- (3) 인정- 성과를 인정하여 회원이 존중받는 느낌이 들고, 올바른 방향으로 나아가고 있음을 알게 해야 한다. 모든 여정은 한 걸음부터 시작된다. 회원이 동기를 가지고 계속 참여할 수 있도록 꾸준히 독려해야 한다.
- (4) 평가- 계획을 평가하는 것도 꼭 필요하고 중요한 과정이다. 계획을 정기적으로 평가하고, 상황에 따라 변경해야 할 수도 있음을 인지해야 한다. 초기의 비전 수립은 시작에 불과하므로 정기적으로 진행 과정을 확인하고, 회원의 의견을 수렴하여 비전이 계속 유지되도록 해야 한다. 이 과정을 통해 원하는 결과를 얻을 수 있다.
- (5) 변경 - 계획의 타당성을 위해 변경할 필요가 있으면 실행과정을 과감하게 수정하되 목표 자체는 그대로 두어야 한다. 정기적으로 계획을 재검토하고, 요구사항을 평가하며, 실행단계를 조정해야 한다.

목표 설정도 중요하지만 목표 계획 수립서 작성도 아주 중요하다. 실행단계를 조정할 때는 회원들에게 동기부여를 꼭 주도록 한다. 회원들을 모든 계획의 결정 및 실행에 참여하도록 하여 목표를 달성할 수 있도록 해야 한다.

V. 마무리

■ 세션 목표

- 지역위원장 및 지대위원장의 역할과 임무를 이해한다.
- 국제협회 우선 사업을 이해하고 홍보한다.
- 국제협회 홈페이지의 원활한 사용법, Lion Portal, 국제대회, 자료실 등 모든 라이온스 앱에 접속 방법을 이해한다.
- 국제협회 구조, 표준 지구 조직, 표준 클럽 조직을 이해한다.
- 지구와 클럽에서 행해지는 모든 행사의 성격을 이해한다.
- 지역위원장은 지역 포럼이나 연수를 통해 지역 라이온에게 학습이나 봉사에서 동기부여의 필요성을 이해한다.
- 회원 관리와 신입회원 영입을 위해 노력한다.
- 클럽 성공을 위한 계획수립 방법을 이해한다.

VI. 학습한 이후 행동요령

1. 학습한 이후 실제 적용 요령

1) 가이딩 라이온 및 공인 가이딩 라이온 프로그램 이용:
신생클럽의 성공을 돕기 위한 프로그램이지만 기존 클럽이 클럽을 쇠신하고 활성화하도록 돕는 데에도 이용할 수 있습니다.

2) 세션 목표의 충족

지역사회 봉사활동, 회원 증강, 커뮤니케이션, 지도력 및 클럽 운영, 지역사회와 클럽 성과를 공유하며 이웃에게 봉사하면서 우리도 함께 성장한다는 점을 잊지 마시기 바랍니다.

Ⅶ. 참고자료

1. 한국라이온스의 지역위원장과 지대위원장 현황

★ 기준일자 : 2025. 12. 31. / 국제협회

복합지구	회원현황		지역위원장		지대위원장	
	클럽수	회원수	지역위원장	비율	지대위원장	비율
354복합지구	800	23,547	78	0.33%	198	0.84%
355복합지구	616	22,945	58	0.25%	215	0.94%
356복합지구	591	20,457	53	0.26%	175	0.86%
합 계	2,007	66,949	189	0.28%	588	0.88%

■ 2025년 12월 31일 기준 우리나라 전체 라이온 숫자는 66,949명, 지역위원장은 그의 0.28%인 189명, 지대위원장은 0.88%인 588명이다.

■ 지역위원장과 지대위원장은 전체 회원의 약 1.16%이다. 지구별 지역위원장과 지대위원장은 중요 핵심 임원이며, 활동 현황을 보면 연 1회의 합동 월례회와 체육대회, 합동 지역 봉사를 하고 있다.

2. 국제라이온스협회의 제 규정

- 1) 국제헌장 및 부칙 - 국제협회를 관리하는 기본 규정
- 2) 표준 복합지구 헌장 및 부칙
복합지구가 자체 관리 규정을 갱신하는 데 사용
- 3) 표준 지구헌장 및 부칙
지구가 자체 관리 규정을 갱신하는 데 사용
- 4) 표준 클럽 헌장 및 부칙
클럽이 자체 관리 규정을 갱신하는 데 사용

■ 위의 규정을 볼 수 있는 국제협회 자료실



■ 국제협회 자료실 링크 (한국어)

<https://www.lionsclubs.org/ko/resources-for-members/resource-center>

필터링 기준 카테고리, 유형, 청중, 원인, 언어 등 다양한 키워드로 선택하여 검색할 수 있다.

3. 미션 1.5 관련 자료



■ 미션 1.5 관련 자료 링크

<https://www.lionsclubs.org/ko/resources-for-members/mision-to-grow>

4. 국제이사회 방침서



총 26장의 섹션으로 참고 및 준수할 주요 방침이 명시되어 있음.

<https://www.lionsclubs.org/ko/resources-for-members/resource-center/board-policy-manual>

큐알 코드 보는 법

1. 네이버 검색창 클릭 -

아랫부분 큐알 리더기 클릭- 사각형 틀에 큐알 코드 배치되도록 조정하고 클릭-열기

2. 큐알 리더 앱 설치

사각형 틀에 큐알 코드 배치되도록 조정하고 클릭 - 열기

5. 한국라이온스 공식 의전

[2018-2019, 2021-2022 한국연합회 이사회 및 총회 결의]

1. 국제회장
 2. 직전국제회장/국제재단 이사장
 3. 국제부회장(지위 순)
 4. 전국제회장 (최근 역임 순)
 5. 국제이사 (지명이사) (레오-라이온 이사회 연락원)
 6. 국제재단이사
 7. 전국제이사 (최근 역임 순)
 8. LCIF 전이사, 전지명이사
 9. GAT/LCIF 현장지역 대표 (5현장지역)
 10. LCIF 현장지역 부대표, GAT Regional Area Leader
 11. LCIF 한국대표 (LCIF Area Leader-Overall)
FWC/GAT 한국대표 (FWC/GAT Area Leader-Korea)
LCIF 지역지도자 (LCIF Area Leader)
FWC/GAT 지역지도자(FWC/GAT Area Leader)
현장지역 일본 부대표
 12. 복합지구 의장
 13. 지구총재
 14. 국제협회 행정임원
 15. 전 복합지구 의장
 16. 복합지구 FWC/GLT/GMT/GST 및 LCIF 코디네이터
 17. 직전 지구총재
 18. 지구부총재(지위 순)
 19. 복합지구 위원장
 20. 전 지구총재
 21. 한국연합회 사무총장(무보수 봉사)
 22. 복합지구 사무총장(무보수 봉사)
 23. 복합지구 재무총장(무보수 봉사)
 24. 지구 사무총장
 25. 지구 재무총장
 26. 지구 FWC/GLT/GMT/GST 및 LCIF 코디네이터
 27. 지역위원장(Region Chairperson)
 28. 지대위원장(Zone Chairperson)
 29. 지구위원장
 30. 클럽회장
 31. 직전 클럽회장
 32. 전 클럽회장 순
 33. 클럽 총무
 34. 클럽 재무 순
- ※ 전국제회장과 전국제이사는 최근 역임 순으로 소개한다
(국제이사회 방침서)
- ※ 복수의 직책을 가지고 있는 경우 최고 상위 직책으로 소개한다. 역임한 회기가 같은 경우 성의 알파벳 순서, 그 다음은 회원 경력이 오래된 사람이 우선한다.
(국제이사회 방침서)
- ※ 선출직 임원은 항상 지명(임명)된 임원 앞에 소개하고, 연사를 소개할 때는 멜빈 존스 동지(MJF)지위를 언급한다.
(국제이사회 방침서)
- ※ 15번부터 그 이하의 서열은 국가 사정에 따라 조정할 수 있다.
- ※ 15. 전의장, 20. 전총재, 32. 전클럽 회장의 경우 직전 임기를 먼저 소개 후, 초대부터 차례로 소개한다.
(2019. 1. 22/제2차 한국연합회 이사회 의결)
- ※ 19. 복합지구 위원장 중 총재를 역임하지 않은 라이온은 전총재 다음에 소개한다.
(21.8.27/제2차 연합회 이사장단회의 의결)
- ※ 공식 의전서열에 없는 지구의 직책은 대의원 총회 선출직 감사일 경우만 의전서열을 지구 사무총장 위로 두고, 총재가 위촉하여 지구 임원회에서 선출한 감사는 지구 자율에 따른다.
- ※ 라이온이 아닌 내빈 소개는 현지의 의전이나 관습에 따라 결정하며, 주요 내빈인 경우 의장(주최자)의 바로 우측에 착석한다. (국제이사회 방침서)

공식 행사에서 의전은 그 행사의 성패를 결정짓는 중요한 요인이므로 한국의 실정에 맞게 개정된 의전 순서를 숙지하는 것이 중요하다.

6. 국제라이온스협회 공식 의전

[2024년 10월 16일 수정]

※ 국제협회 공식 의전 규정은 다음과 같다. 의전의 목적은 라이온스 지도부의 서열을 공인하는 것이다. 주요 연사만이 참석한 내빈 전체를 소개한다.

※ 특정 현장지역에 해당하지 않는 직책이 있으며, 의전은 현지 사정에 따라 활용한다.

1. 국제회장
2. 직전국제회장/국제재단 이사장
3. 국제부회장(서열 순)
4. 전국제회장 (b)
5. 국제이사 (지명이사) (레오-라이온 이사회 연락원)(a)
6. 국제재단 이사
7. 전국제이사 (c)
8. 전지명이사, 국제재단 전이사, 전레오-라이온 국제이사회 연락원
9. GAT/LCIF 현장지역 대표 (a)
10. LCIF 현장지역 부대표
11. GAT/LCIF 지역지도자 (a)
12. 복합지구 의장 (a)
13. 지구총재
14. 코디네이팅 라이온
15. 국제협회 행정 임원
16. 복합지구 GMT/GET/GLT/GST 및 LCIF 코디네이터
17. 직전 총재 (a)
18. 지구부총재(서열 순)
19. 복합지구 위원회 위원장 (a)
20. 복합지구 전의장 (a)
21. 지구 전총재 (a)
22. 복합지구 사무총장 (유급) (a)
23. 복합지구 재무총장 (유급) (a)
24. 지구 사무총장 (a)
25. 지구 재무총장 (a)
26. 레오 고문 패널
27. 지구 GET/GLT/GST 및 LCIF 코디네이터 (a)
28. 지역위원장 (a)
29. 지대위원장 (a)
30. 지구 위원회 위원장 (a)
31. 클럽 회장 (a)
32. 클럽 직전회장 (a)
33. 클럽 전회장 (a)
34. 클럽 총무 (a)
35. 클럽 재무 (a)
36. 복합지구 사무총장 (유급) (a)
37. 복합지구 재무총장 (유급) (a)
38. 지구 사무총장 (유급) (a)

※ 국제회장이 국제이사회 위원회 및 LCIF 집행위원회에 지명한 지명이사는 동일한 직책을 맡고 있는 라이온들에 앞서 소개되거나 표창받아야 한다. 소개를 할 때에는 지명 이사라는 사실을 언급해야 한다.

의전에 사용된 괄호에 대한 설명:

(a) 한 명 이상일 경우 성(性)의 알파벳 순서로 소개한다. 첫 글자가 동일한 경우 두 번째 글자의 알파벳 순으로 소개한다.
성(性)이 동일하면 상기의 규정을 이름에 적용한다. 두 사람의 이름이 동일하면 회원 경력이 오래된 사람을 우선한다.

(b) 한 명 이상일 경우 가장 최근에 직책을 역임한 회원 순서로 소개한다.

(c) 한 명 이상일 경우 전국제회장 소개와 같은 순서로 소개한다(상기의 (b) 참조).
같은 임기에 활동한 전국제이사가 두 명 이상인 경우, (a)의 순서를 따른다.

주석: 두 개 이상의 직책을 맡고 있는 라이온은 가장 높은 직책으로 소개한다. 위에 명시된 직책 이외의 직책을 두고 있는 지역에서는 관례에 따라 소개하되 선출직 임원은 항상 지명된 임원에 앞서 소개한다.

MJF는 단체로 소개한다. 연사를 소개할 때에는 멜빈 존스 펠로우(MJF) 지위를 언급한다.

라이온스 연수 교재 지역위원장·지대위원장 과정

www.korealionsclubs.org

• 편집·집필 진 •

*가나다 순

편찬 위원장 / LCIP 임충래 (한국연합회 연수위원장 / 전 지명이사)

편찬 위 원 / LCIP 김규영 (한국연합회 연수위원 / 355-C 전 지구감사)

편찬 위 원 / LCIP 김영진 (한국연합회 연수위원 / 354-D 전 지구감사)

편찬 위 원 / LCIP 류지현 (한국연합회 연수위원 / 356-D 전 교수부장)

편찬 위 원 / LCIP 손영옥 (한국연합회 연수위원 / 354-B 전 지구감사)

편찬 위 원 / LCIP 윤정호 (한국연합회 연수위원 / 355-B3 전 복합의장)

편찬 위 원 / LCIP 이용환 (한국연합회 연수위원 / 356-E 전 교수부장)

※ 본 교재로 강의시 필요한 PPT 자료는 별도 제작되어 있으니 활용하시기 바랍니다.

발행인 : (사)국제라이온스협회 한국연합회 이사장 / 국제이사 김이업

발행일 : 2026년 2월 1일

인쇄일 : 2026년 2월 9일

(사)국제라이온스협회 한국연합회